



AGÊNCIA
PORTUGUESA
DO AMBIENTE

Planeamento dos recursos hídricos no âmbito da DQA

Desafios para 2016-2021

Questões Significativas da Gestão da Água - metodologia,
diagnóstico e linhas estratégicas

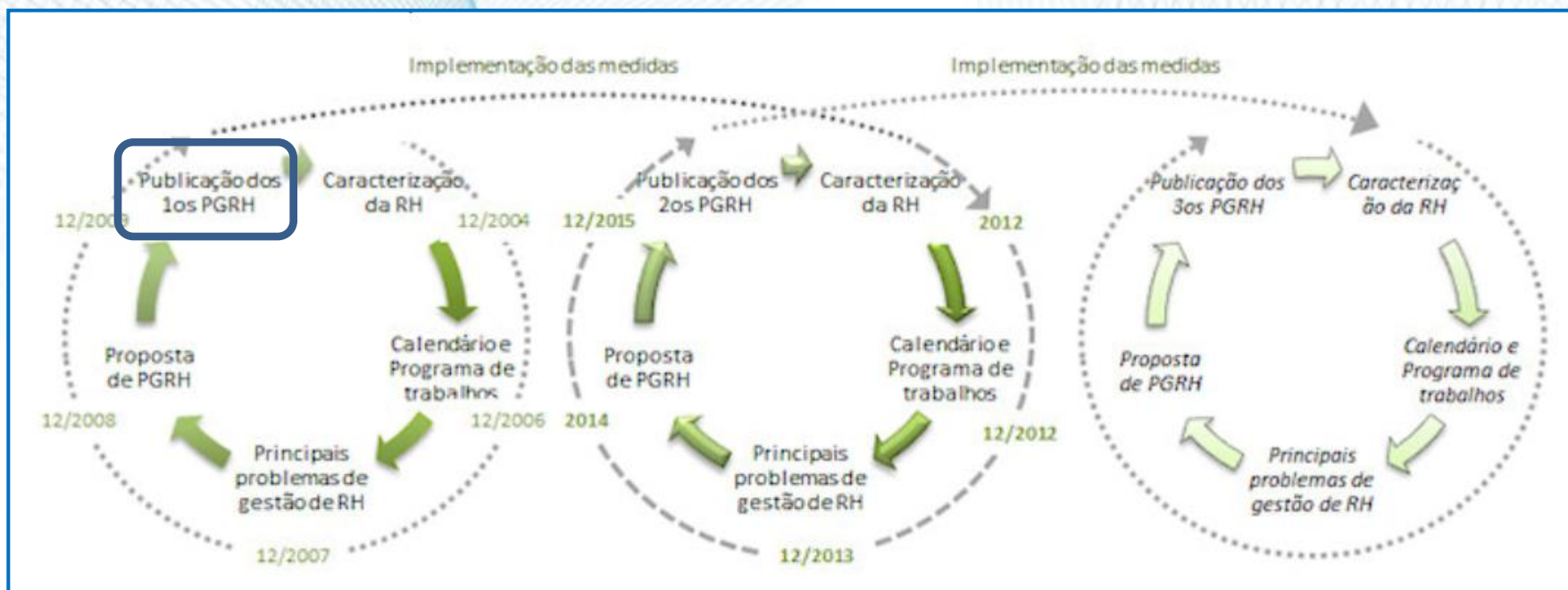


GOVERNO DE
PORTUGAL

MINISTÉRIO DO AMBIENTE,
DO ORDENAMENTO DO TERRITÓRIO
E ENERGIA

Centro de Congressos do LNEC, 10 de Março de 2015

1º Ciclo de Planeamento 2009-2015



Reporte CE: Outubro 2012
Publicação DR: Março 2013

2º Ciclo de Planeamento 2016-2021



Novembro 2014

2º Ciclo de Planeamento 2016-2021

FASES DE ATIVIDADES PARA A ELABORAÇÃO DOS PGBH



Enquadramento territorial

8 regiões hidrográficas
em Portugal Continental

RH1 - Minho e Lima
RH2 - Cávado, Ave e
Leça
RH3 - Douro
RH4 - Vouga,
Mondego e Lis
RH5 - Tejo e Ribeiras
do Oeste
RH6 - Sado e Mira
RH7 - Guadiana
RH8 - Ribeiras do
Algarve



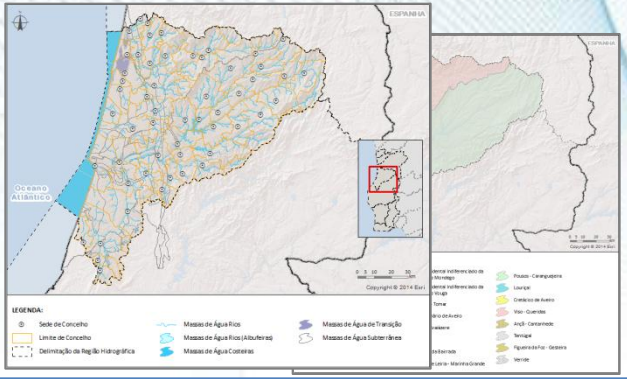
5 departamentos
regionais (ARH)



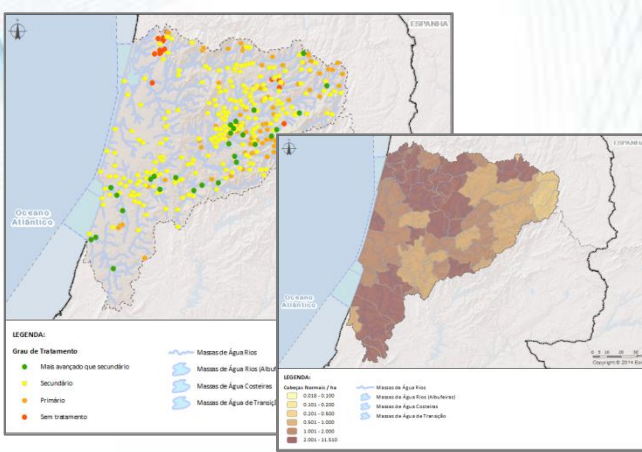
Caracterização das Regiões Hidrográficas (Art. 5.º da DQA)

Atualização para o 2º ciclo

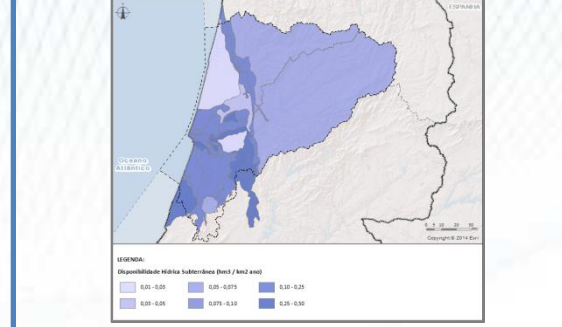
✓ Caracterização da região



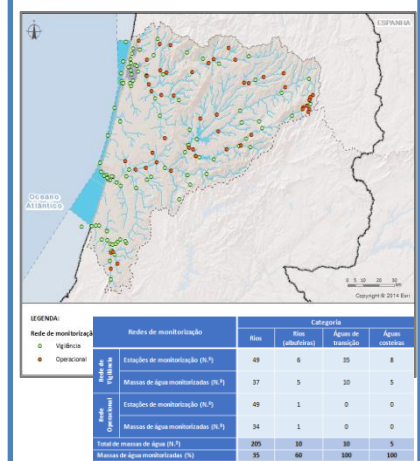
✓ Pressões sobre as massas de água



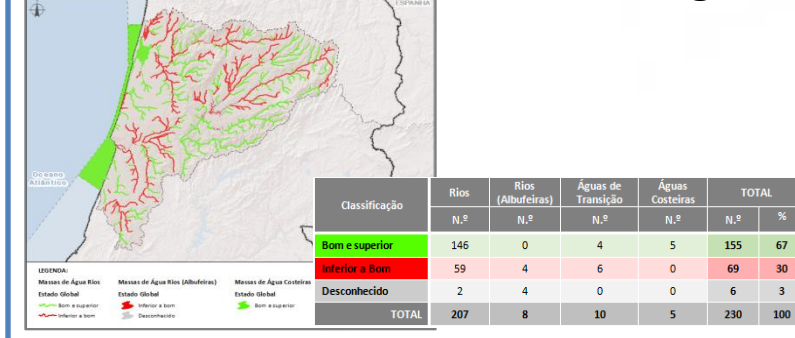
✓ Disponibilidades e necessidades



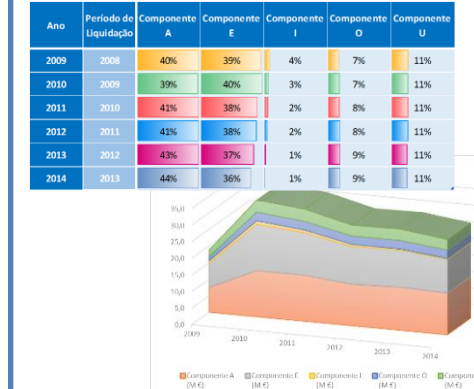
✓ Programas de monitorização



✓ Classificação das massas de água



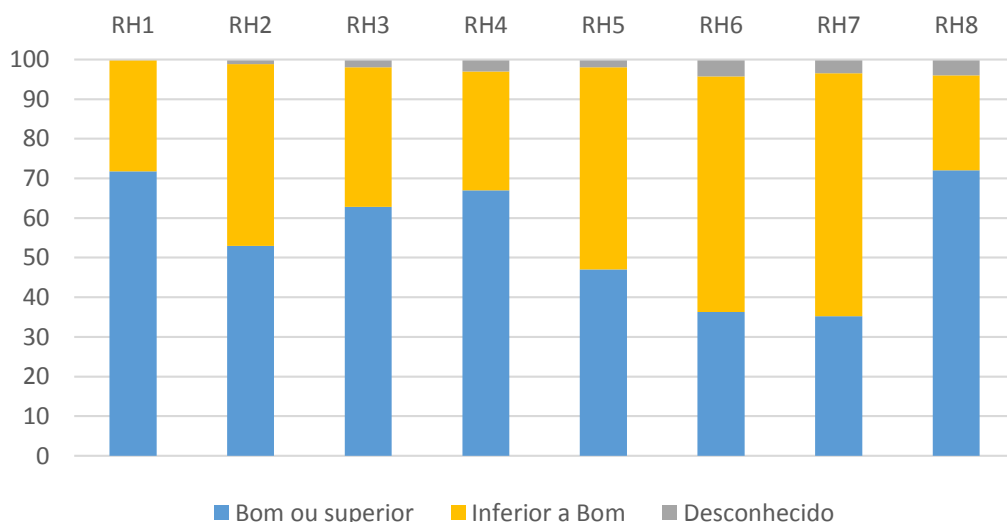
✓ Análise económica das utilizações



Classificação provisória – Estado Massas de Água Superficiais

Tendência relativamente ao 1.º ciclo

% Massas de água superficiais - Estado global

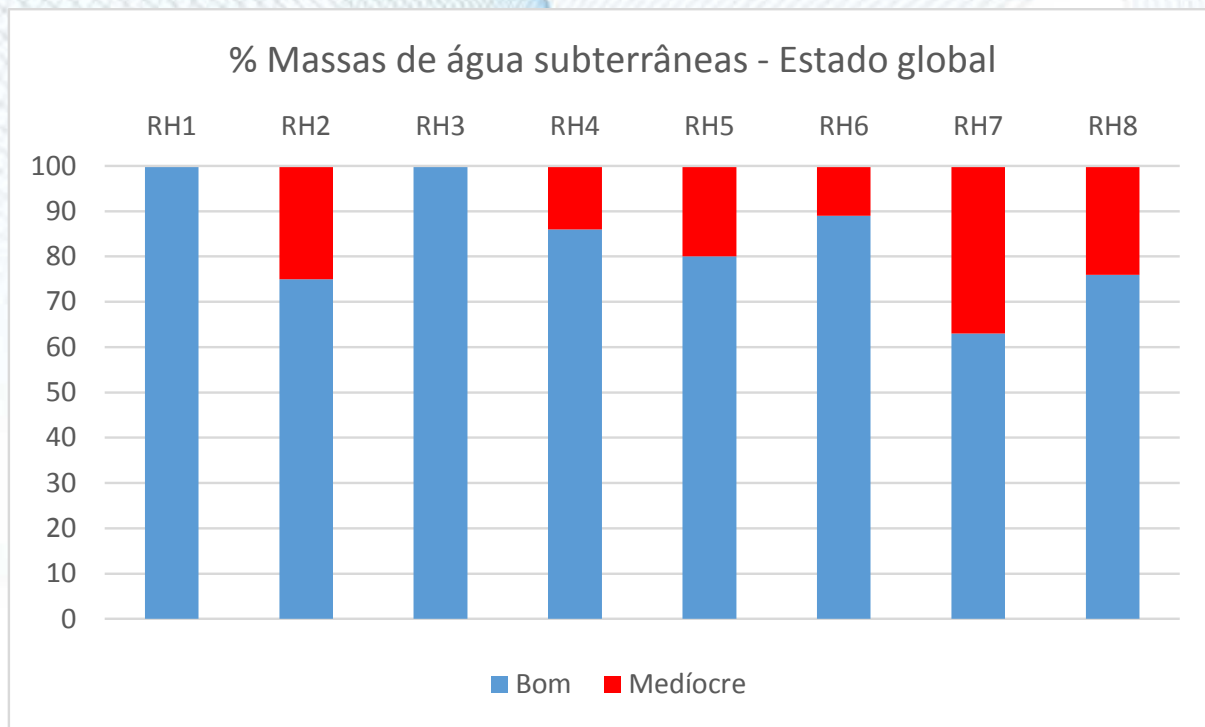


Nas RH5, RH6 e RH7 a percentagem de massas de água com estado igual a **Bom ou superior** é inferior a 50 %. Melhoria, relativamente ao primeiro ciclo de PGRH (2009-2015), nas RH2, RH4 e RH8. No estado químico existe um maior número de massas de água com estado desconhecido.

Estado Ecológico	Potencial Ecológico	Estado Químico (naturais)	Estado Químico (modificadas)
RH1 ↑	RH1 ↓	RH1 ↑	RH1 →
RH2 ↑	RH2 ↑	RH2 →	RH2 →
RH3 ↓	RH3 →	RH3 →	RH3 ↓
RH4 →	RH4 ↑	RH4 →	RH4 ↑
RH5 ↑	RH5 ↓	RH5 ↓	RH5 ↓
RH6 →	RH6 →	RH6 →	RH6 ↓
RH7 →	RH7 ↓	RH7 →	RH7 ↓
RH8 ↑	RH8 ↑	RH8 ↑	RH8 ↓

Classificação provisória – Estado Massas Água Subterrâneas

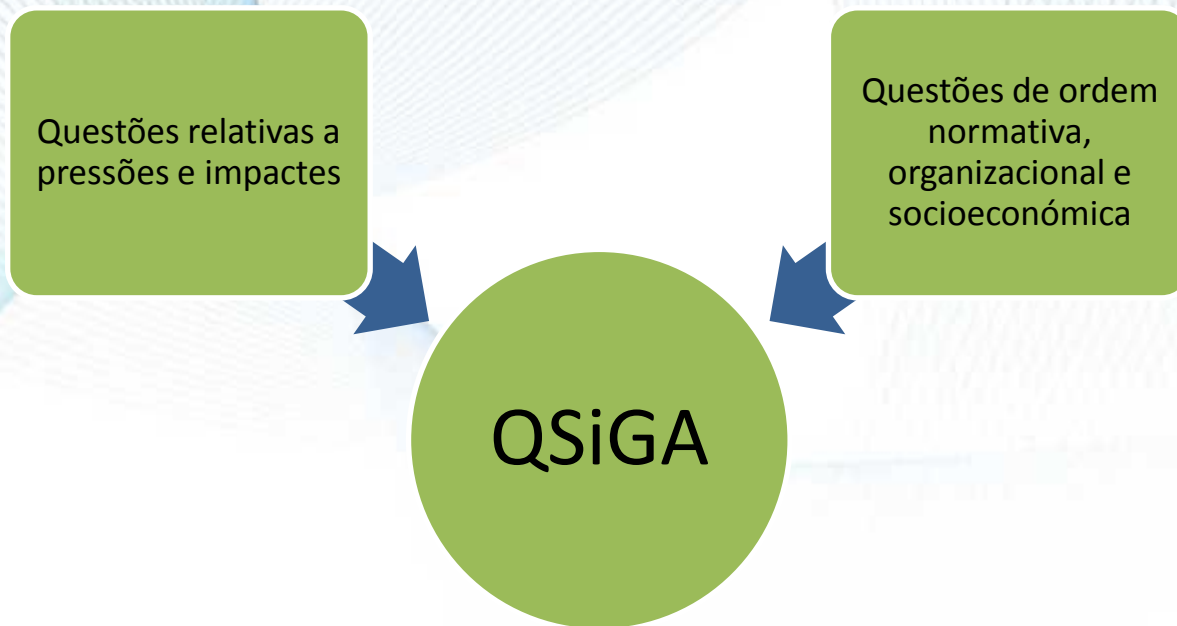
Tendência relativamente ao 1.º ciclo



As RH2 e RH7 apresentam maior percentagem de massas de água com estado medíocre. Não existem massas de água com estado desconhecido.

Estado Químico	Estado Quantitativo
RH1 →	RH1 →
RH2 →	RH2 →
RH3 →	RH3 →
RH4 ↑	RH4 →
RH5 ↑	RH5 →
RH6 ↑	RH6 →
RH7 →	RH7 ↑
RH8 ↑	RH8 →

As QSiGA – Metodologia

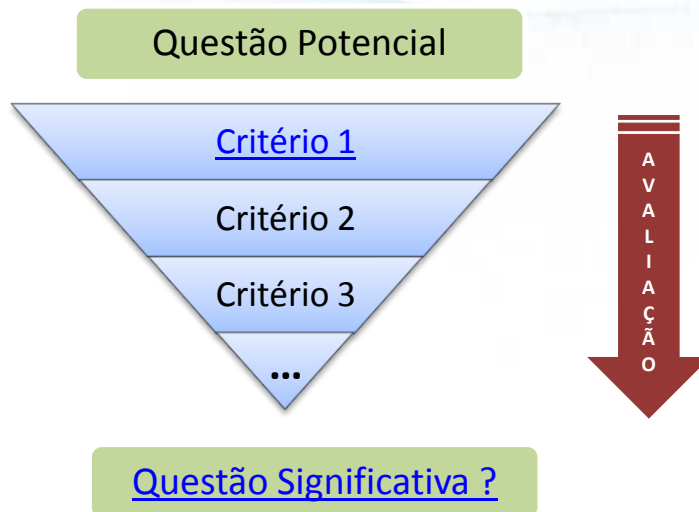


Consideraram-se **Questões Significativas de Gestão da Água (QSiGA)** as pressões decorrentes de ações antropogénicas sobre as massas de água, os impactos resultantes dessas ações e os aspetos de ordem normativa, organizacional, económica, ou outros, que dificultem o cumprimento dos objetivos da Lei da Água.

As QSiGA – Metodologia

A metodologia para seleccionar as questões significativas consistiu num processo de avaliação baseado em diversos critérios. Para a seleção dos critérios de identificação foram tidos em conta:

- Os objetivos da legislação nacional e comunitária no domínio da água;
- Os objetivos ambientais da DQA;
- O conhecimento disponível sobre o estado das massas de água e das pressões exercidas sobre estas;
- O conhecimento pericial.



As QSiGA

Questões relativas a pressões e impactes

1. Afluências de Espanha

2. Agravamento da qualidade da água devido à suspensão dos sedimentos

3. Implementação insuficiente e/ou ineficiente do regime de caudais ecológicos

4. Alteração das comunidades da fauna e da flora e/ou redução da biodiversidade

5. Alterações da dinâmica sedimentar (erosão e assoreamentos)

6. Alterações do regime de escoamento

7. Competição de espécies não nativas com espécies autóctones

8. Contaminação de águas subterrâneas

9. Degradação de zonas costeiras

As QSiGA

Questões relativas a pressões e impactes

10. Destruição/ fragmentação de habitats

11. Escassez de água

12. Eutrofização (nitratos, fósforo, compostos de fósforo, clorofila a, ocorrência de blooms de algas)

13. Intrusão salina e outros nas águas subterrâneas

14. Inundações

15. Poluição com metais, com substâncias perigosas e substâncias prioritárias (biocidas e produtos fitofarmacêuticos)

16. Poluição microbiológica e orgânica (CBO5, azoto amoniacal)

17. Sobre-exploração de águas subterrâneas

18. Perdas de água nos sistemas de abastecimento e rega

As QSiGA

Questões de ordem normativa, organizacional e económica

19. Recursos humanos especializados insuficientes

20. Sistemas de vigilância, alerta e monitorização das massas de água insuficientes e/ou ineficientes

21. Medição e autocontrolo insuficiente e/ou ineficiente das captações de água e rejeições de águas residuais

As QSiGA

Questões significativas de âmbito nacional

Limitações ao incremento do nível de internalização de custos pelos utilizadores da água.

Participação pública e envolvimento dos setores insuficiente

Integração setorial da temática da água insuficiente

Insuficiente sistematização e disponibilização de informação relativa às utilizações da água pelos diferentes setores



PGRH - Participação Pública

Políticas > Água > Planeamento e Gestão > PGRH - Participação Pública

[Enquadramento](#) [Planos](#) [Perguntas Frequentes](#) [Contactos](#) [Participação Pública](#)

[O que é](#) [Objetivos](#) [Consulta Pública](#) [Eventos Participativos](#) [Inquéritos](#) [Contributos](#) [Resultados](#) [Envolvimento](#)



Participação Pública

QUESTÕES SIGNIFICATIVAS DA GESTÃO DA ÁGUA (QSIGA)

Inquérito de opinião sobre a documentação técnica - Regiões Hidrográficas do Continente

[Continuar »](#)

12% concluído

Envie os seus contributos usando o inquérito disponível no site da APA

www.apambiente.pt

e para

pgrh@apambiente.pt



AGÊNCIA
PORTUGUESA
DO AMBIENTE

Muito obrigada pela vossa atenção



GOVERNO DE
PORTUGAL

MINISTÉRIO DO AMBIENTE,
DO ORDENAMENTO DO TERRITÓRIO
E ENERGIA